

291



*Handwritten signature*

**ЗАДАНИЕ**  
**ОЛИМПИАДА ШКОЛЬНИКОВ СПбГУ**  
**2016–2017**

70

заключительный этап

Предмет (комплекс предметов) Олимпиады

СОЦИОЛОГИЯ

Город, в котором проводится Олимпиада

*Менделеев*

Дата

*22-03-2014*

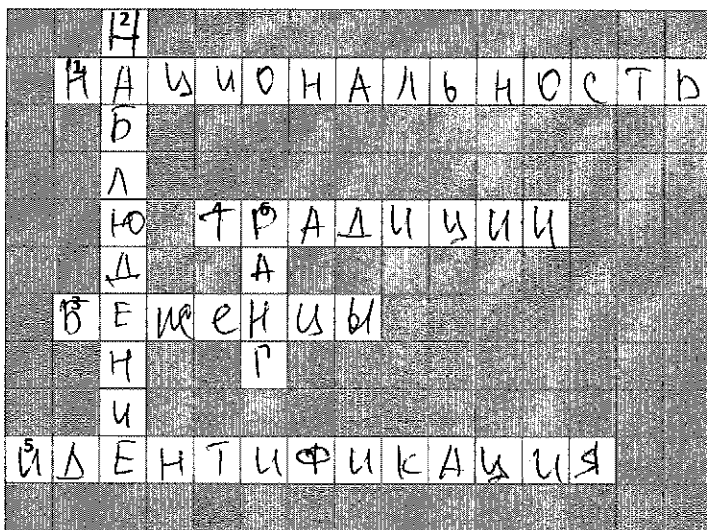
\*\*\*\*\*

**Вариант 3**

**I. Решите кроссворд. Вносимые слова должны быть написаны согласно правилам орфографии.**

Максимальное количество баллов за задание - 6 баллов.

6



По горизонтали:

1. принадлежность человека к определенному этносу или согражданству (государству) в зависимости от самоидентификации;
3. лица, покинувшие страну, в которой они постоянно проживали, в силу чрезвычайных обстоятельств; имеют особый статус согласно Женевской Конвенции ООН 1951 года;
4. культурные нормы и ценности, которые человек принимает в силу привычки или их прошлой полезности и которые могут быть переданы другим поколениям;
5. механизм взаимного восприятия в процессе общения, где ведущую роль играет рациональная составляющая; широко применялся Шерлоком Холмсом.

По вертикали:

2. метод сбора социологической информации путем непосредственного восприятия и прямой регистрации всех фактов об изучаемом объекте;
6. положение индивида или группы на престижной шкале.

6

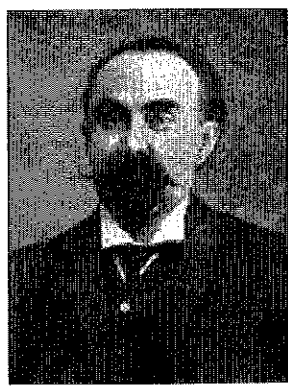
**II. Представьте, что вы рецензируете исторический роман, действие которого происходит в СССР. Автор старался, чтобы персонажи романа использовали аутентичную лексику, но у него это не всегда получалось. Определите, с какими периодами отечественной истории связаны приведённые слова и выражения. Каждой позиции из левого столбца должна соответствовать только одна позиция из правого. Максимальное количество баллов за задание - 6 баллов.**

Лексика		Хронологические периоды	
А	«Фарца»	1	1941-1945
Б	«Окруженец»	2	1923-1939
В	«СЛОН»	3	1930-е
Г	«Маруся», «воронок»	4	1950-70-е
Д	«АРА» (American Relief Administration)	5	1919-1923
Е	«Кировский поток»	6	1975-1979
		7	1934-1935

А	4
Б	1
В	2
Г	3
Д	5
Е	7

9

III. Заметный вклад в развитие мировой социологии внесли российские ученые. Изучите биографию одного из них и ответьте на вопросы, вспомнив исторические события, связанные с деятельностью героя. Максимальная оценка за задание - 12 баллов



**Георгий Валентинович Плеханов** (1856-1918) теоретик и пропагандист марксизма, философ, видный деятель российского и международного социалистического движения, яркий представитель марксистской социологии, внесший значительный вклад в разработку ее теоретических положений. Входит в число основателей РСДРП, газеты «Искра». В 1921 году в одной из своих статей Ленин призвал изучать всё написанное Плехановым по философии, «ибо это лучшее во всей международной литературе марксизма».

Г.В. Плеханов известен как теоретик, публицист и один из руководителей народнической организации «Земля и воля». В советской историографии движение народничества представляло «разночинский» этап революционного движения в России.

1. Дайте определение социальной категории «разночинцы».

0 Разночинцы - юрист. не вписане оформленной своей классической в Российской империи XVII-XIX вв.

2. В 1879 году после раскола «Земли и воли» Г.В. Плеханов становится организатором и руководителем «Чёрного передела», тайного общества, оставшегося на позициях народничества. Другое крыло, образовавшееся после распада «Земли и воли», ставит основной целью принуждение правительства к демократическим реформам, после которых можно было бы проводить борьбу за социальное преобразование общества. Одним из основных методов политической борьбы этой организации стал террор.

Как называлась эта революционная организация?

1 Черный передел

Укажите название и точную дату самого известного террористического акта этой организации, приведшего впоследствии к периоду контрреформ.

1 1 марта 1882 убийство Александра II

3. В 1880 году Г.В. Плеханов эмигрировал в Швейцарию. Возникновение российского рабочего движения, неудачи народнического движения заставили искать новую революционную теорию. В эмиграции Плеханов и его соратники народники-чернопередельцы познакомились с опытом западноевропейского рабочего движения, изучили теорию научного социализма. Это привело к пересмотру ими собственной революционной практики. В результате в 1883 году была создана первая российская марксистская организация.

Как называлась эта организация?

2 «Свободное дело труда»

4. Одна из основных целей и задач этой организации была перевод на русский язык важнейших трудов К. Маркса и Ф. Энгельса, а также произведений их последователей для распространения идей научного социализма. Но еще за год до официального создания первой марксистской организации Г.В. Плеханов перевел на русский язык важнейшую работу К. Маркса и Ф. Энгельса, в которой они декларируют и обосновывают цели, задачи и методы борьбы зарождавшихся коммунистических организаций и партий. Укажите название этой работы.

1 Манифест Коммунистической партии Маркса и Энгельса

Именно в этой работе впервые был высказан знаменитый интернационалистический коммунистический лозунг. Назовите этот лозунг.

1 Пролетарии всех стран соединитесь!

В 1901 году Плеханов один из организаторов «Заграничной Лиги русской социал-демократии». Принимает непосредственное участие в подготовке II съезда Российской социал-демократической рабочей партии (РСДРП).

5. Укажите год и место проведения Второго съезда РСДРП.

2 1903 г. в Брюсселе (Бельгия) → Лондон в 1903 г.

6. В чем заключалось историческое значение Второго съезда РСДРП (укажите не менее двух положений).

1 1) Присвоение права на самоназвание и добивание 2) Присвоить провозглашение единства и целостности социалистической

После II съезда РСДРП Г.В. Плеханов разошёлся с Лениным и стал одним из лидеров меньшевистской фракции РСДРП. Февральская революция позволила ему вернуться в Россию после 37 лет изгнания.

К Октябрьской революции отнёсся отрицательно, так как считал, что Россия к социалистической революции не готова: «русская история ещё не смогла той муки, из которой со временем будет испечён пшеничный пирог социализма».

#### IV. Проанализируйте представленные в таблице данные и ответьте на следующие вопросы.

Максимальное количество баллов за задание - 6 баллов.

5

#### Численность чиновничества в России в XVII – начале XX в. \*

Показатель	1690-е	1755	1796	1857	1880	1897	1913
Всего чиновников, тыс.	4,66	12,0	21,3	119,3	129,0	144,5	252,9
Население, млн	12,0	21,1	37,4	59,3	92,1	116,2	155,4
Число чиновников на 1 тыс. человек населения	0,39	0,57	0,57	2,01	1,40	1,24	1,63

\* без Польши и Финляндии

Источник: Миронов Б.Н. Историческая социология России. СПб., 2015

1. Дайте определение понятия «чиновники». Чиновник - лицо, имеющее или состоящее на государственной службе или службе

Приведите пример чиновника из любого произведения литературы XIX в. (укажите это произведение).

Чехов "Томский вояка"; Тютчев "Револьвер" - Чишиков

2. На основе данных таблицы сделайте выводы об изменениях (не менее трех) относительной численности чиновничества (число чиновников на 1 тыс. человек населения) в России в XVII – начале XX в.

1) Всего чиновников постепенно растёт, но при этом в 1857-92 гг. и в начале 1913 г. наблюдается рост примерно в той же степени, что и раньше. 2) До 1857 г. идет только рост чис. на 1 тыс. чел. а после реформ 1861 и только к 1913 г. можно так сказать быть уверенным в сокращении 3) Отражено число чиновников не уменьшилось

3. На основе сделанных во втором вопросе выводов объясните причины указанных вами изменений (не менее трех).

Рост числа чиновников может быть связан с увеличением роли гос-ва во всех сферах жизни общества. При этом не менее важным фактором является увеличение территории государства, его реформы (в особенности Александр 3 и Николай I). Число чиновников Николая I резко возросло из-за введения бюрократической системы.

10 V. Проанализируйте текст, содержащий историческую информацию и ответьте на следующие вопросы. Максимальное количество баллов за задание - 16 баллов.



Во второй половине 1930-х гг. обязательными атрибутами больших выставок стали огромные тематические панно, написанные бригадами художников, представляющие коллективный образ, отмеченный типичными чертами людей советской эпохи.

На таких картинах-панно были изображены «Знатные люди страны Советов» всех возрастов, как правило, снабженные специальной атрибутикой, позволяющей различать их социальные

роли без обращения к названиям на сопроводительных табличках.

Перед вами эскиз панно для павильона СССР на Всемирной выставке в Париже 1937 года «Знатные люди страны Советов» (художник А.А. Дейнека).

1. Назовите жанр, в котором выполнена эта многофигурная композиция.

монументальное панно

Назовите 2-х известных представителей той эпохи (кроме М. Горького), которые могли бы быть изображены на панно. Укажите их фамилии и особые заслуги перед «страной Советов».

В. Чапаев - герой войны  
М.В. Тардеев - советский писатель, участник спец. задания

2. При создании панно был применен художественный метод, представляющий собой эстетическое выражение социалистически осознанной концепции мира и человека, обусловленной эпохой борьбы за установление и созидание социалистического общества. На 1-м Всесоюзном съезде советских писателей в 1934 году Максим Горький утверждал: «[этот метод]... утверждает бытие как деяние, как творчество, цель которого — непрерывное развитие ценнейших индивидуальных способностей человека ради победы его над силами природы, ради его здоровья и долголетия, ради великого счастья жить на земле, которую он, сообразно непрерывному росту его потребностей, хочет обрабатывать всю, как прекрасное жилище человечества, объединенного в одну семью».

О каком художественном методе, стиле в искусстве идет речь?

социалистический реализм

3. Одна из особенностей эпохи 1930-х гг. заключалась в том, что иерархия сословного общества не подчеркивается, наоборот, главной темой искусства большого стиля становится тоталитарное единство, отсутствие внешне выраженных социальных различий. Какое понятие может быть применимо для характеристики социального статуса людей, изображенных на панно?

рабочие / колхозники или советский народ

4. Нередко на одежде новых советских героев можно было увидеть знаки отличия – медали, ордена и др. Как называлась почетная награда СССР, учрежденная в 1930 году как наиболее высокая в иерархии наград Советского государства?

Орден Ленина

5. Формирование нового слоя советской аристократии (героев-рабочих), необходимость их культурной социализации привела к появлению в советской культуре новых форм театрального искусства, - самодеятельных или полупрофессиональных театральных коллективов с агитационно-политическим репертуаром. Эти театры появились в 1920- х гг. в крупных промышленных городах; в дальнейшем, наиболее крупные из них были преобразованы в профессиональные (например, Театры им. Ленинского комсомола в Москве и Ленинграде):

Укажите аббревиатуру названия этих новых советских театров 1920-х годов.

ТРАМ

6. В данный период Советский Союз приступил к осуществлению пятилетних планов развития народного хозяйства. Началась новая эпоха, целью которой было создание в кратчайшие сроки современной советской промышленности и «триумф» ее достижений. **Укажите принятое название исторического периода.**

0

**VI. Проанализируйте текст, содержащий социологическую информацию и ответьте на следующие вопросы.** Максимальное количество баллов за задание - 16 баллов. (6)

Одной из отраслевых социологических теорий в системе социологического знания является этническая социология – дисциплина, которая занимается изучением процессов формирования этнических общностей, поддержания их идентичности, реализации их интересов и пр. Советские этнографы и этнологи основной разновидностью этнических общностей считали этнос. В частности, известный историк, этнолог и востоковед **Лев Николаевич Гумилев** (1912-1992), автор оригинальной теории этногенеза, в которой он пытается объяснить закономерности исторического процесса, следующим образом объясняет, что такое этнос: «Этнос – коллектив особей, выделяющий себя из всех прочих коллективов. Этнос более или менее устойчив, хотя возникает и исчезает в историческом времени. Нет ни одного реального признака для определения этноса, применимого ко всем известным нам случаям. Язык, происхождение, обычаи, материальная культура, идеология иногда являются определяющими моментами, а иногда – нет. Вынести за скобки мы можем только одно – признание каждой особью: «Мы такие-то, а все прочие другие». Как видно из приведенного отрывка, важнейшим признаком этноса Гумилев считает самоидентификацию его членов.

**Юлиан Владимирович Бромлей** (1921-1990), выдающийся советский историк и этнограф, академик Академии наук СССР, хотя и считается идейным противником Гумилева, все же разделяет мнение о том, что важнейшую роль в формировании и воспроизводстве этноса играет идентичность. Бромлей считает, что «совокупность людей, обладающая общностью культуры, выступает как единый этнос только в том случае, если ее члены в той или иной мере осознают эту общность, считая ее выражением общности исторических судеб, в том числе, как правило, общности происхождения (фактической или иллюзорной – это уже особый вопрос). Не случайно этнос существует лишь до тех пор, пока у его членов сохраняется сознание общности. Вместе с тем следует учитывать, что, когда под термином «этнос» понимается «осознанная культурная общность», речь идет об узком значении данного термина.

Нередко, однако, можно встретить и его более широкое толкование. В этих случаях обычно имеются в виду такие формы существования этноса, как племя, народность, нация. Эти сложные образования, которые мы условно называем «этносоциальными организмами», обычно обладают не только культурной, но и территориальной, социально-экономической, а подчас и политической общностью».

1. В советской научной традиции часто отождествлялись категории «этнос» и «нация».

**Дайте два определения понятия нации:**

1) в случае, если оно используется как синоним этноса;

Нация – этническая общность с общим уровнем культуры

3

2) определение, преобладающее в западной традиции.

Нация – совокупность людей одного происхождения

2. Как видно из приведенных выше высказываний советских ученых, именно самоидентификация членов этноса является «клеем», удерживающих их вместе. В современных демократических режимах граждане, как правило, могут сами решать, с какой этнической группой себя идентифицировать. Но в истории нередки и случаи вынужденной идентичности. Объясните, что это такое.

это происходит между компаниями этнической идентичности и осуждают человека собственную

ощущения.

3. Долгое время в социальных науках было принято считать, что каждая нация (в значении «этнос») обладает особым менталитетом или характером. И хотя эта точка зрения все чаще подвергается критике, понятие «национальный менталитет» все еще обладает определенным влиянием в современных исследованиях.

Дайте развернутое определение понятия «национальный менталитет».

Национальный менталитет - это совокупность устойчивых, массовых, социально одобряемых и одобряемых представлений, установок, идеалов, традиций, обычаев, ритуалов, которые определяют характер поведения и мышления людей в данной культуре.

Укажите два социальных явления, которые оказывают мощное воздействие на особенности менталитета.

Культура  
Социализация

4. Назовите и кратко охарактеризуйте 3 основных классификации этнических групп.

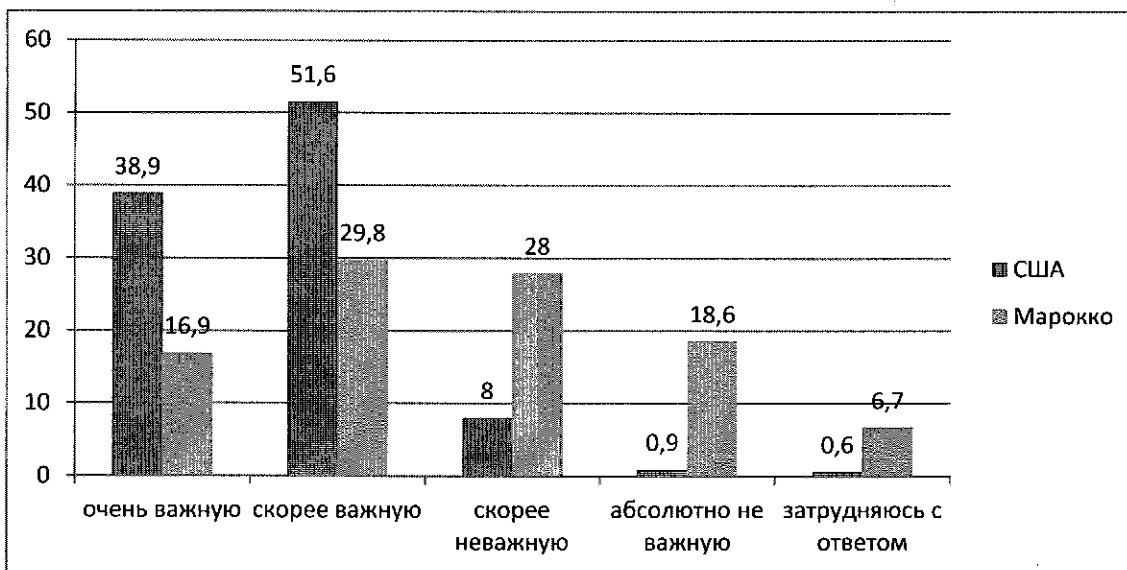
0

VII. Проанализируйте результаты опроса, приведенные на диаграмме, и ответьте на следующие вопросы.

По результатам «Исследования жизненных ценностей населения (World Values Survey)», всемирного научно-исследовательского проекта, реализованного в 2012-2014 годах, респонденты так ответили на вопрос: «Насколько важную роль играет досуг в вашей жизни?»

Максимальное количество баллов за задание - 6 баллов.

5



1. Опишите, по результатам анализа диаграммы, различия во мнениях населения США и Марокко.

В Марокко люди в принципе не считают досуг важным, т.к. много того, что ~~нужно~~ но очень важно.

с США ровесно мало % людей считают, что респ. всегда  
тав еще и ушел 6.4% считают, что вводя затруд-  
нительная ответственность.

2. Дайте определение понятия «досуг» и укажите, с формированием культуры какого типа связан рост значения досуга в жизни людей.

Досуг - деятельность в свободное время  
Рост досуга с ростом индустриальной культуры, т.к. все свободное время уходит на досуг.

3. Дайте определение социальной инфраструктуры и приведите примеры объектов социальной инфраструктуры, оказывающих влияние на досуг людей в современных постиндустриальных обществах

Социальная инфраструктура - это такие условия для реализации культурных потребностей населения

Объекты: театры, клубы, библиотеки, парки, музеи.

VIII. Ответьте на вопросы по приведенному ниже тексту.

Максимальное количество баллов за задание - 8 баллов.

4

Светлана Бойм, американский славист советского происхождения, профессор Гарвардского университета, противопоставляет русскую культуру, с ее традиционным снисходительным отношением и даже порой презрением к быту и обыденности (вспомните, например, критику мещанского быта у А.П. Чехова или ядовитую сатиру В.В. Маяковского), и американскую культуру, где бытовой комфорт уважается и высоко ценится. В частности, в своей книге «Общие места. Мифология повседневной жизни» Бойм так размышляет о знаменитой «американской мечте»: «Если в основе русского мифа (базовых ценностей культуры) лежит идея противостояния быту, то «американская мечта» основана на стиле повседневной жизни (lifestyle). <...> В массовой культуре XX века идеалы протестантского индивидуализма и надежды нищих эмигрантов - не без помощи Голливуда - создали понятие «американская мечта». Мечту трудно описать конкретно. Тем не менее, American dream обладает определенной конкретностью: она включает в себя личный дом с участком земли, ривасу, то есть личное пространство и личную свободу, обеспеченную определенным уровнем комфорта и законности».

1. По мнению Светланы Бойм, «американская мечта» связана с предельно конкретизированными ожиданиями о качестве быта и бытовых отношений. Дайте развернутое определение понятия бытовых отношений. Назовите две разновидности бытовых интересов, выделяемые в зависимости от качества потребностей людей.

Бытовые отношения -

Выводы: соц.-бытовые интересы - удовлетворение материальных потребностей и интересов связанных с уровнем жизни и его самовыражением.

2. Культура бытовых отношений приобрела огромную важность для представителей американского общества XX-XXI вв. **Сформулируйте определение понятия «культура бытовых отношений».**

Культура бытовых отношений -

3. Светлана Бойм связывает возникновение американской мечты с формированием и распространением массовой культуры. Назовите не менее двух ключевых признаков массовой культуры и дайте краткую характеристику каждому из них.

- 1) серийность - продукты массовой культуры выпускаются в больших количествах
- 2) универсальность - обращение к массам среднего класса через чл-ки, которые вырываются широким и понятным большинству.

IX. Ответьте на вопросы по приведенному ниже тексту.

Максимальное количество баллов за задание - 8 баллов.

В 1959 году в Москве в Сокольниках открылась выставка промышленных и культурных достижений США. Она вызвала огромный ажиотаж. Поэт Е.Б. Рейн писал:

В Сокольниках среди осин  
Стоял американский купол,  
Набитый всем от шин до кукол,  
Я там бывал, бродил и шупал,  
И пил шипучий керосин.

Так «шипучий керосин» стал для советского человека одним из символов западной жизни.

Источник: Лебина Н.Б. Повседневность эпохи космоса и кукурузы. М., 2015

1. О каком «шипучем керосине» идет речь?

1. Кока-кола

2. Какое значимое событие, нацеленное на пропаганду достижений СССР, произошло в этом же году?

2. ~~открытие~~ Луны - советская лунная экспедиция Сталина

3. Через несколько лет после описываемых событий советские граждане подверглись другой западной моде. М. Герман писал: «А плащ стал более нежели модой-эпидемией, мечтой, униформой художественной знати. Шелковисто-синтетические, необычных оттенков...они шуршали и переливались, утверждая высокое положение и статус владельца». Как назывались эти плащи?

1. Пополы

4. Приведите конкретный пример из жизни советских граждан 1950-х-60-х гг, иллюстрирующий проникновение западной культуры, моды, стиля жизни?

1. Твид - замшевые пальто  
швейеры

X. Напишите эссе на предложенную тему

Максимальное количество баллов за задание - 16 баллов при условии обоснованного раскрытия темы, выявления причинно-следственных связей, формулировки самостоятельных аргументов, использования в аргументации научных терминов (определений, положений и тезисов), наличия примеров, в том числе научных фактов из курсов истории и обществознания, а также творческого подхода к теме. Смысловое единство и широкая доказательная база, соответствующая теме, — основные требования к эссе.

«Последнее слово всегда остается за общественным мнением».

Наполеон Бонапарт К12; К2-3, К3-1; К4-3; К5-2

11



"Последнее слово всегда остается  
за ответственными лицами"

Нанопесен Бенджамин



2

Еще в древние времена Аристотель  
сказал одну мудрую мысль: "Человек — ~~общее~~  
~~высшее и святое~~ и некоторое ответственное".  
Эта мысль записана в философии  
и до сих пор имеет актуальность. В обществе  
человек оказывается определенными социаль-  
ными нормами, которые имеют определенную  
ценность и смысл, и человек должен их  
контролировать и контролировать себя. Однако  
в древние времена эту функцию выполнял  
каждый человек сам. В наше время роль  
каждого человека очень велика. Без него в обществе  
была бы хаос. Может ли быть ответственное  
лицо в социальном кругу? Конечно, роль  
каждого человека очень велика. Бенджамин  
Нанопесен — Бенджамин Бенджамин, но его  
мысль, ответственное лицо имеет завершаю-  
щий и решающий характер.

Ответственное лицо может придержи-  
ваться как общество в целом, так и определен-  
ной социальной группы. Может находиться на разных  
уровнях: на высшем и научном. Быть ответ-  
ственным и быть верным. В ответственном лице  
необязательно есть что-то в принципе, чтобы  
оно имело какую-либо ценность. Однако быть  
ответственным лицом может быть и то, что  
отнюдь не является ответственным. Чем

региональные гос. во. тем более внешнеэкономическая может быть ответственная линия на внутренние и международные отношения. Немаловажной ответственностью линия может быть средства массовой информации, телевидение, радио, газеты и т.д., а также такой феномен как шум и компьютеризация. На более широком уровне ответственная линия может быть выражена (в рамках эк. во.) на международных и внутренних, что является основным способом формирования народа, т.к. при региональном решении вместе с ним формируется народ.

Таким образом, в конституции РФ провозглашено, что РФ - региональное гос. во. которая в то же время с помощью выборов избирает своим высшим органом своего лидера президентом, который еще может вернуть в парламент. Таким образом, благодаря ответственности линия для линии ответственности состав парламент.

Таким образом, человек, находясь в такой соц. группе всегда хочет знать ответственную линию о себе. Это линия может очень сильно повлиять на того человека, т.к. по своей природе человек хочет проявить все свои способности.

Таким образом, ответственная линия имеет очень важную роль во всех сферах жизни общества. Это может быть достаточно для того, чтобы проявить все свои способности. Таким образом, линия может быть очень важна на уровне личной жизни, так и на уровне гос. во.