



САНКТ-ПЕТЕРБУРГСКИЙ ГОСУДАРСТВЕННЫЙ УНИВЕРСИТЕТ
ФАКУЛЬТЕТ ГЕОГРАФИИ И ГЕОЭКОЛОГИИ
ОЛИМПИАДА ШКОЛЬНИКОВ ПО ГЕОГРАФИИ 2009 год

Вариант VIII

Задание 1. Вам даны схемы, показывающие размещение предприятий черной металлургии относительно мест добычи железной руды, коксующегося угля и рынков сбыта готовой продукции. Определите, каким экономическим районам России соответствуют схемы. Подпишите, названия угольных бассейнов, железорудных месторождений, металлургических комбинатов, основных потребителей продукции в соответствии с буквенными индексами. Укажите регионы России, в которых расположены указанные объекты. Перечислите факторы определившие формирование подобных производственных комплексов.

Экономический район:

- К1 –
- К2 –
- А1 –
- А2 –
- А3 –
- Б1 –
- Б2 –
- Б3 –
- Р1, Р2, Р3 –

Рис.1.А

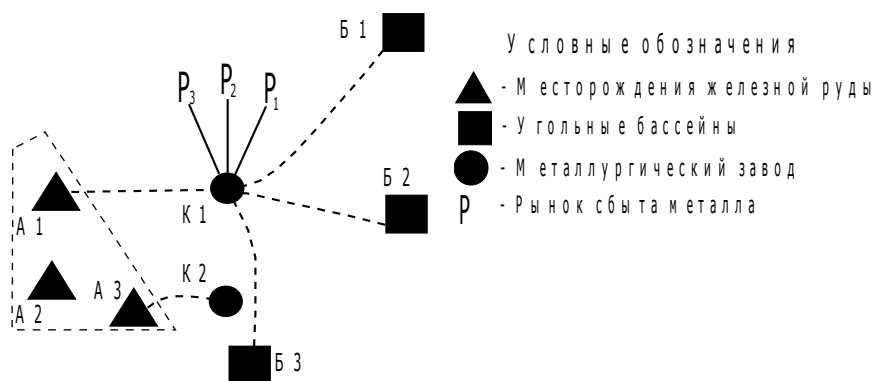
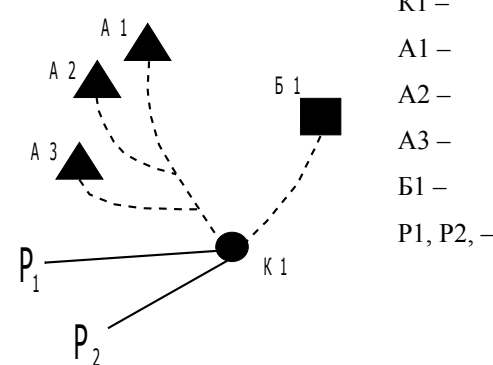


Рис.1.Б

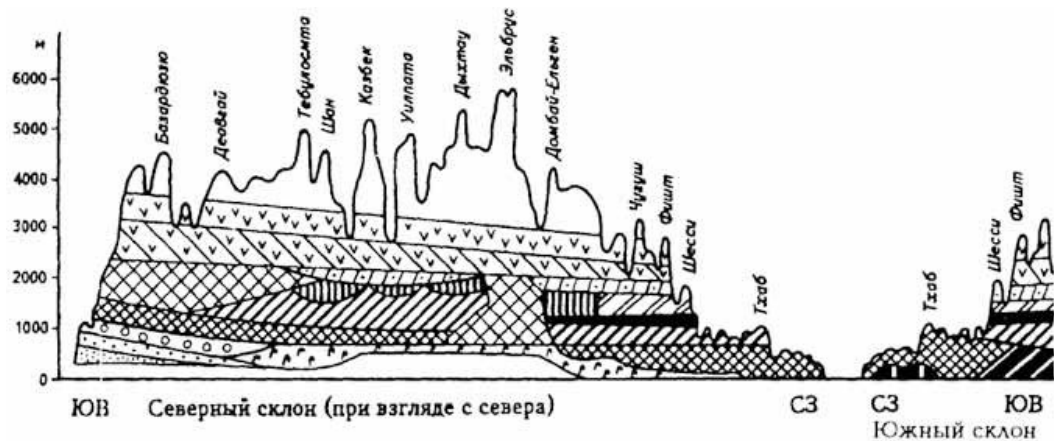


Задание 2. Определите страну X, если о ее сухопутных соседях известно, что:

- первый сосед имеет один из самых высоких в мире уровень урбанизации;
- на территории второго соседа, расположены два города, с которыми теснейшим образом связана жизнь основателя одной из мировых религий;
- одна из границ третьего соседа проходит по побережью Мертвого моря;
- столица четвертого соседа дала название одной из наиболее известных марок стали холодного оружия;
- пятый сосед расположен в двух частях света, а к одной из высочайших гор страны, по преданию, причалил “Ноев ковчег”;
- большая часть населения шестого соседа исповедует ислам шиитского толка.

Определите страну и всех её соседей. Определив страну, охарактеризуйте ее специализацию в международном разделении труда. Опишите историю и основные цели создания организации, членом которой является страна (в соответствии со своей специализацией), и перечислите других ее членов. Членом каких ещё организаций является страна X?

Задание 3. Определите расход реки, если известно, что ее ширина составляет 14 м, средняя глубина – 6 м, а скорость течения равна 1,6 м/с. Сможет ли работать водоемкое предприятие на берегу этой реки, если ему для обеспечения технологического цикла производства необходимо 1 800 000 м³ воды в сутки. Для строительства предприятий, каких отраслей промышленности необходимо проводить подобного рода расчеты? Ответ обоснуйте.



ЧЕРНОВИК

Задание 4. Перед вами схема высотной поясности одного из физико-географических регионов России. Определите что это за регион, какие горные системы представлены на схеме?

Вспомните основные закономерности изменения высотной поясности и объясните, с чем связан подобный набор высотных поясов. Почему на западных и восточных склонах пояса начинаются на разных высотах? Какие виды растений вы увидите, если поднимитесь от подножия к вершине самой высокой горы?

На факультете географии и геоэкологии СПбГУ студенты получают перспективные и востребованные профессии по направлениям и специальностям высшего профессионального образования: География, Экология, Страноведение и туризм, Природопользование, Ландшафтное планирование, Региональная политика, Экономическая и социальная география, Туризм, Землеустройство и кадастры, Прикладная информатика в географии, Гидрология, Метеорология, Океанология, Картография и другие.

Для поступления на эти и другие специальности и направления принимаются ЕГЭ по предметам: русский язык, математика, география, обществознание, биология, физика (три на каждую конкретную специальность/направление).

Подробнее можно узнать на сайте <http://www.geo.pu.ru>



САНКТ-ПЕТЕРБУРГСКИЙ ГОСУДАРСТВЕННЫЙ УНИВЕРСИТЕТ

ФАКУЛЬТЕТ ГЕОГРАФИИ И ГЕОЭКОЛОГИИ

ОЛИМПИАДА ШКОЛЬНИКОВ ПО ГЕОГРАФИИ 2009 год

Вариант VIII

Тестовые задания

*Укажите верное**

*Соотнесите варианты***

1. В эпоху НТР среди отраслей промышленности наиболее быстро развиваются*:

- | | |
|----------------------------------|---------------------|
| а) химическая и нефтехимическая; | г) каменноугольная; |
| б) текстильная; | д) лесная; |
| в) электроэнергетическая; | е) аэрокосмическая. |

2. Какая из перечисленных ниже стран является конституционной монархией*:

- | | |
|-----------------------|---------------|
| а) Швейцария; | г) Бельгия; |
| б) Австрия; | д) Аргентина; |
| в) Саудовская Аравия; | е) ЮАР. |

3. Укажите верные утверждения в парах «страна-столица»*:

- | | |
|-------------------------------|------------------------------|
| а) Франция – Париж; | е) Швеция – Осло; |
| б) Чехия – Брно; | ж) Аргентина – Буэнос-Айрес; |
| в) Саудовская Аравия – Мекка; | з) ЮАР – Кейптаун; |
| г) Индия – Нью-Дели; | и) Австралия – Сидней; |
| д) Вьетнам – Хошимин; | к) Алжир – Алжир. |

4. Укажите правильный вариант ответа. Ресурсообеспеченность – это*:

- а) соотношение между величиной ресурсов и размерами их использования;
- б) объем ресурсов из расчета на единицу выпускаемой продукции;
- в) количество бассейнов и месторождений полезных ископаемых, размеры пахотных земель, речного стока, площади лесов.

5. Укажите строку, в которой перечислены только страны с населением более 200 млн. человек*:

- в. Сибирская
- г. Китайско - Корейская
- 3. Среднесибирское плоскогорье
- 4. Плато Декан

12. В состав Лавразии входили следующие континенты*:

- а. Африка, Северная Америка, Евразия;
- б. Африка, Южная Америка, Австралия;
- в. Евразия, Австралия, Антарктида;
- г. Северная Америка, Евразия.

13. Здесь отмечена самая высокая соленость (42‰) и температура воды (до 32°C)*:

- а. Аравийское море;
- б. Бенгальский залив;
- в. Красное море;
- г. Персидский залив;
- д. Балтийское море.

14. Какое из утверждений является верным*:

- а. Высочайшая горная система Евразии – Альпы;
- б. В южной части Евразии отсутствуют равнины;
- в. Разница в превышении между впадиной Мертвого моря и самыми высокими вершинами Гималаев превышает 9 тысяч метров;
- г. Африка является самым большим по площади материком, но гипсометрически лежит ниже остальных.

15. На территории Евразии центрами покровных оледенений являлись*:

- а. Горы Северо-Востока России;
- б. Горы Среднего Урала;
- в. Горы Скандинавии;
- д. Горы Кавказа.

16. Выберите реки с летним половодьем*:

- а. Кубань, Терек;

б. Северная Двина, Печора;

в. Амур, Уссури;

г. Днепр, Дон.

17. Широкое распространение заболоченных территорий характерно для*:

а. Западносибирской тайги;

б. Восточно-Европейской лесостепи;

в. Зоны широколиственных лесов Дальнего Востока;

г. Межгорных котловин Алтая.

18. Здесь была зарегистрирована самая низкая температура на территории РФ*:

а. Станция Восток;

б. Чукотский полуостров;

в. Поселок Оймякон;

г. Архипелаг Северная Земля.

19. Установите соответствие между континентом и высочайшей точкой континента:**

а. Антарктида

1. Джомолунгма

б. Австралия

2. Косцюшко

в. Африка

3. Вильсон

г. Евразия

4. Килиманджаро

20. Какая из перечисленных эпох складчатости является самой древней?*

а. Альпийская;

б. Байкальская;

в. Герцинская;

г. Каледонская;

д. Мезозойская.

21. Из каких слоев состоит континентальная земная кора?*

а) осадочного, гранитного и базальтового;

б) осадочного и гранитного;

- в) осадочного и базальтового;
- г) базальтового и гранитного.

22. Какой способ картографического изображения используют для отображения области распространения какого-либо явления?*

- а) способ картограмм;
- б) способ ареалов;
- в) способ качественного фона;
- г) способ картодиаграмм.

23. Угол на карте, отсчитываемый по часовой стрелке, между северным направлением географического меридиана и данным направлением называется – ____*.

24. Сопоставьте типы карт и их численный масштаб:**

- | | |
|----------------------|---------------------------------|
| а) крупномасштабные; | 1) мельче 1 : 1 000 000; |
| б) среднемасштабные; | 2) 1 : 10 000 – 1 : 200 000; |
| в) мелкомасштабные; | 3) 1 : 200 000 – 1 : 1 000 000. |

25. Установите соответствие между природной зоной и представителями ее флоры:**

- | | |
|---------------------------|--|
| а) Тундра; | 1) бородач, типчак; |
| б) Тайга; | 2) клен явор, конский каштан, бук восточный; |
| в) Широколиственные леса; | 3) карликовая береза, камнеломка, пушица; |
| г) Прерии. | 4) сосна обыкновенная, бальзамическая пихта. |

26. Область муссонного климата занимает на территории России*:

- а) все побережье Тихого океана;
- б) Приморье и Приамурье;
- в) Область вдоль южной сухопутной границы с Китаем;
- г) Камчатку и Приморье.

27. Из приведенного списка электростанций выберите атомные*:

- | | |
|-----------------|-----------------|
| а) Балаковская; | г) Богучанская; |
| б) Зейская; | д) Кольская; |

в) Бурейская;

е) Калининская.

28. Зона степей на территории России встречается*:

а) только на юге Западной Сибири;

б) на Дальнем Востоке и юге Западной Сибири;

в) только на Восточно-Европейской равнине;

г) проходит сплошной полосой по южной границе России;

д) имеет сплошное распространение в Европейской части и островное распространение в Азиатской части.

29. Найдите соответствие между геологической структурой и регионом:**

а) плита молодой платформы;

1) Балтийский;

б) древняя докембрийская платформа;

2) Кавказ;

в) область кайнозойской складчатости;

3) Западно-Сибирский;

г) щит древней платформы.

4) Восточно-Европейский.

30. Какая из рек Африки протекает через озеро Виктория*:

а) Нил;

в) Замбези;

б) Конго;

г) Нигер.



САНКТ-ПЕТЕРБУРГСКИЙ
ГОСУДАРСТВЕННЫЙ УНИВЕРСИТЕТ
ФАКУЛЬТЕТ ГЕОГРАФИИ И ГЕОЭКОЛОГИИ
ОЛИМПИАДА ШКОЛЬНИКОВ ПО ГЕОГРАФИИ

2009 год

Вариант II

Тестовые задания

1. Найдите несоответствие:

- А) Аппалачи – Митчелл
- Б) Атлас – Рас-Дашен
- В) Альпы – Монблан
- Г) Алтай – Белуха

2. По какой реке проходит государственная граница Российской Федерации?

- А) Селенга
- Б) Нарва
- В) Бия
- Г) Анадырь

3. Определите, какой крупный остров расположен ближе всего к точке с координатами 60 с.ш. и 40 з.д.

- А) Исландия
- Б) Гренландия
- В) Виктория
- Г) Ньюфаундленд

4. Какой научной гипотезе посвящены строки В. Высоцкого?

*«Сначала было слово печали и тоски,
Рождалась в муках творчества планета –
Рвались от суши в никуда огромные куски
И островами становились где-то»*

- А) поиски Атлантиды
- Б) гибель Помпеи
- В) дрейфа материков
- Г) формирование солнечной системы.

5. В России эрозия почв в наибольшей степени подвержены территории зоны:

- А) тундры и тайги

Б) степей и лесостепей

В) смешанных и широколиственных лесов

Г) пустынь и полупустынь.

6. Ячмень выращивают и на севере зоны земледелия, и на юге – в сухой степи. Почему ареал распространения ячменя так широк?

А) из ячменя пекут хлеб, а он нужен всюду,

Б) ячмень имеет короткий вегетационный период, засухо- и морозоустойчивость,

В) ячмень нужен для развития повсеместно производства пива,

Г) ячмень в несколько раз урожайнее всех других зерновых культур.

7. Если на уровне Тихого океана на побережье Австралии температура воздуха равна +24С, то какова температура воздуха (содержащего водяные пары) на вершине горы Косцюшко?

А) 0

Б) +6

В) +11

Г) +18

8. Выберите группу, в которую входят только столицы мусульманских стран:

А) Дели, Джакарта, Багдад

Б) Хартум, Кито, Тбилиси

В) Тегеран, Могадишо, Алжир

Г) Мехико, Анкара, Триполи

9. Найдите ошибку в перечне исторических частей (территорий), из которых состоит государство Великобритания:

А) Англия

Б) Бретань

В) Северная Ирландия

Г) Уэльс

10. Какой народ в России не имеет своего национально-территориального образования (республики, автономной области или округа)

- А) марийцы
- Б) коми
- В) немцы
- Г) манси

11. Отметьте название типа почв, преобладающие на территории с примерными географическими координатами 50 с.ш. и 40 в.д.

- А) чернозёмы
- Б) дерново-подзолистые
- В) солончаки
- Г) серые лесные

12. Судно терпит бедствие. С места катастрофы посланы сигналы SOS координаты 8° с.ш. и 97° в.д.

- А) Андаманское море
- Б) Гвинейский залив
- В) Бенгальский залив
- Г) Мессинский пролив

13. Какой город Российской Федерации может «похвастаться» своим географическим положением и сказать, что он находится у слияния рек.

- А) Москва
- Б) Калининград
- В) Санкт – Петербург
- Г) Омск

14. В каком государстве СНГ наиболее высока доля электроэнергии, вырабатываемой на гидроэлектростанциях?

- А) Казахстан
- Б) Киргизия
- В) Туркмения
- Г) Украина

15. О какой республике России идёт речь?

- 1) коренное население гор – народ тюркской группы,
- 2) разводят крупный рогатый скот, овец, коз, лошадей,
- 3) много пасек, заготавливается кедровый орех,
- 4) развиты охотничий промысел пушного зверя, а также пушное звероводство.

- А) Дагестан
- Б) Коми
- В) Горный Алтай
- Г) Татарстан

16. Выберите народ, который проживает на территории более чем двух стран и не имеет своего государства:

- А) бенгальцу
- Б) бирманцы
- В) хиндустанцы
- Г) курды

17) Пустыня Атакама находится на побережье государства:

- А) Аргентина
- Б) Чили
- В) Бразилия
- Г) Перу

18) Высоту солнца можно определить при помощи прибора:

- А) гномон
- Б) теодолит
- В) транспортир
- Г) мензула

19) К какому типу горных пород относится гранит?

- А) осадочные
- Б) магматические
- В) метаморфические
- Г) вулканические

20) Кто из этих путешественников первым обогнул северо-восточную оконечность Евразии?

- А) Семен Дежнев
- Б) Алексей Чириков
- В) Витус Беринг
- Г) Ермак

21) Корабль терпит крушение в точке с координатами 7° с.ш. и 77° в.д. Спасатели с какого из этих островов окажут помощь быстрее?

- А) Цейлон
- Б) Мадагаскар
- В) Ява
- Г) Кипр

22) В каком море находится остров Готланд?

- А) Северном
- Б) Балтийском
- В) Баренцевом
- Г) Эгейском

23) В какой стране можно встретить фьорды?

- А) Нидерланды
- Б) Венесуэла
- В) Норвегия
- Г) Нигерия

24) Эта страна Америки граничит на суше только с двумя странами:

- А) США
- Б) Аргентина
- В) Никарагуа
- Г) Венесуэла

25) В этом городе в 1863 году была построена первая линия метрополитена:

- А) Лондон
- Б) Москва

- В) Нью-Йорк
- Г) Париж

26) На берегу этого озера находится могила путешественника, изучавшего значительную часть этого района. В первой половине XIX века города создавались здесь как пограничные форты. Что это за озеро?

- А) Иссык – Куль
- Б) Байкал
- В) Ханка
- Г) Баскунчак

27) Астрономической единицей называется расстояние:

- А) от Земли до Луны
- Б) от Земли до Солнца
- В) от Земли до Марса
- Г) от Земли до Полярной звезды

28) Размеры Земли впервые определил:

- А) Птолемей
- Б) Меркатор
- В) Эратосфен
- Г) Пифагор

29) Самое большое по площади государство мира:

- А) Канада
- Б) США
- В) Австралийский Союз
- Г) Россия

30) Кораллы - это:

- А) растения
- Б) животные
- В) результат деятельности человека
- Г) вулканическая горная порода