

Уважаемый участник Олимпиады!

Задания заключительного этапа выполняются в системе talant.spbu.ru. Для входа необходимо ввести данные учётной записи: логин в формате ol22***** и пароль. В открывшемся кабинете в разделе «Мои курсы» Вы выбираете предмет «Математика», далее в меню – раздел «Заключительный этап» и, следуя инструкции, проходите систему прокторинга, после чего начинаете выполнение теста. Рекомендуется приступить к предварительной подготовке за 5-7 минут до начала проведения Олимпиады.

ВНИМАНИЕ! Вход в систему прокторинга и доступ к заданиям будут открыты **РОВНО В 10:00 (Мск) согласно графику Олимпиады.**

ОСОБЕННОСТИ ПРОВЕДЕНИЯ **ОЛИМПИАДЫ ШКОЛЬНИКОВ СПбГУ по МАТЕМАТИКЕ:**

- Олимпиада школьников по математике делится на 3 возрастные группы: 6-7 кл., 8-9 кл., 10-11 кл.
- Вариант заключительного этапа состоит
6-7 классы – из 4 заданий, 8-9 классы – из 6 заданий, 10-11 классы – из 5 заданий.
- На выполнение заданий Заключительного этапа отводится **245 минут**, из которых рекомендуется на решение и оформление задач использовать не более 230 минут, чтобы осталось время на сохранение и загрузку ответа.

ПЕРЕД ВХОДОМ в систему проведения Олимпиады **УБЕДИТЕСЬ**, что на Вашем рабочем месте соблюдаются следующие **ТРЕБОВАНИЯ**:

- 1. Выполнение заданий олимпиады допустимо только на персональных компьютерах и ноутбуках с веб-камерой и микрофоном.** В случае использования участником мобильных устройств (мобильных телефонов, смартфонов, планшетов) при выполнении заданий Олимпиады Организационный комитет не принимает письменное заявление о техническом сбое и не предоставляет права повторного прохождения испытаний олимпиады.
- 2. Вы используете только одно средство вывода изображения (монитор), одну клавиатуру, одну компьютерную мышь.**
- 3. Наличие стабильного интернет-соединения является необходимым техническим условием для участия в заключительном этапе Олимпиады.** Его обеспечение – ответственность участника.
- 4. Компьютер соответствует минимальным системным требованиям, прописанным в Инструкции прохождения Заключительного этапа ОШ СПбГУ, размещённой в соответствующем курсе на сервере talant.spbu.ru и на официальном сайте Олимпиады.**
- 5. Смартфон участника будет использоваться как дополнительная веб-камера в системе прокторинга.** Во избежание его внезапного отключения и выхода из системы в течение всего времени работы участника **СМАРТФОН ДОЛЖЕН БЫТЬ ПОДКЛЮЧЕН К ЗАРЯДКЕ.**
- 6. Использование наушников ЗАПРЕЩЕНО.** Исключение: гарнитура, являющаяся единственным доступным микрофоном. В этом случае они должны лежать на рабочем месте в зоне видимости камер.
- 7. На компьютере установлен браузер Google Chrome или Mozilla Firefox, а также выполнены настройки по отключению расширений у браузеров, включена**

поддержка сторонних cookie и разрешены всплывающие окна (подробнее по настройке в инструкции, упомянутой в п.4)

ВНИМАНИЕ!

Яндекс-Браузер несовместим с системой.

В случае его использования велика вероятность ошибки сохранения ответов.

Заявление о техническом сбое принято НЕ будет.

8. Участники, на компьютере которых установлена автономная версия текстового редактора Microsoft Word (или его аналогов OpenOffice/LibreOffice), могут использовать его для оформления работы. Использовать онлайн-версии редакторов **ЗАПРЕЩЕНО**.

9. **В комнате находитесь только вы.** Нахождение в комнате третьих лиц недопустимо в соответствии с Регламентом Заключительного этапа ОШ СПбГУ.

10. **На фоне нет голосов или шума** (идеально, если выполнение заданий заключительного этапа олимпиады будет проходить в тишине).

11. **Соблюден официальный стиль одежды.**

12. **На руках нет смарт-браслетов, умных часов и других гаджетов.**

13. **Выбрано место для работы с хорошим освещением** (лицо должно быть освещено равномерно, источник освещения не должен быть направлен в камеру или освещать только одну половину лица).

14. **На рабочем столе НЕТ посторонних предметов. На столе могут находиться:**

- оригинал паспорта (в случае, если участнику не исполнилось 14 лет – загранпаспорт или паспорт одного из родителей);

- чистые листы бумаги для черновиков и письменные принадлежности (ручка, карандаш, линейка);

- бутылка воды, шоколадка;

- при необходимости, лекарства.

Ни в коем случае на столе не должно быть справочных материалов, мобильных телефонов или других гаджетов.

15. Камера расположена так, что обеспечена видимость для проктора не только участника Олимпиады, но и рабочего места (как минимум участника должно быть видно по локти). В случае отсутствия технической возможности для реализации указанного пункта (например, недостаточный угол обзора видеокамеры, встроенной в ноутбук или монитор компьютера) участник Олимпиады по требованию проктора обязан показывать рабочее место.



ВО ВРЕМЯ ПРОХОЖДЕНИЯ ОЛИМПИАДЫ:

1. **Обязательно использование браузера в режиме ИНКОГНИТО.**

2. **Во время прохождения олимпиады недопустимо отключать веб-камеру.**

3. **Во время прохождения олимпиады недопустимо надевать наушники.**

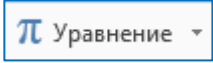
4. **Не отключайте микрофон и не снижайте его уровень чувствительности к звуку во время олимпиады.**
5. **Не проговаривайте вопросы и задания вслух.**
6. **Участник обязан выполнять требования проктора** (например, по требованию проктора показать окружающую обстановку и рабочее место, а также продемонстрировать скрытые значки на панели задач).
7. **Участник не имеет права привлекать помощь третьих лиц во время состязания:** недопустимо предоставлять доступ к компьютеру посторонним лицам во время выполнения заданий заключительного этапа, в том числе посредством программ для удаленного управления компьютером, вступать в разговоры с третьими лицами.
8. **Участник не имеет права открывать другие вкладки браузера, использовать справочные материалы (книги, записи и т.д.), любые гаджеты (мобильные телефоны, пейджеры, планшеты, умные часы и т.д.), наушники, дополнительные мониторы и компьютерную технику.**
9. **Участник Олимпиады не имеет права отрывать сторонние приложения и программы,** кроме выбранного текстового редактора (Microsoft Word, OpenOffice, LibreOffice) и встроенного сервиса «Ножницы».

Учащиеся выполняют задания в системе проведения Олимпиады по схеме, уже известной с отборочного этапа: черновое решение выполняется на бумаге, чистовая запись – в соответствующем окошке системы.

Кроме того, допустимо записывать чистовые решения заданий олимпиады в текстовый документ на компьютере. Тест настроен таким образом, что к решению можно прикрепить **НЕ БОЛЕЕ ОДНОГО ФАЙЛА**. Формат документов pdf (рекомендовано), jpg, jpeg, bmp, png.

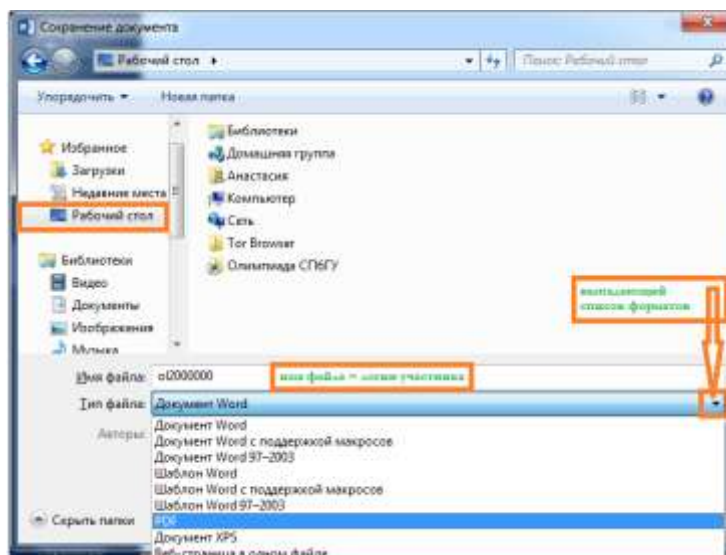
В качестве черновика разрешается использовать только разрозненные чистые листы бумаги (не цельные тетради или блокноты), которые следует продемонстрировать на камеру перед началом работы. **Не разрешено использование вспомогательных сторонних приложений (в том числе, калькуляторов).**

Алгоритм действий:

- 1) Решаем задачу(-и) на черновике. Рекомендуется заносить решения на чистовик по мере выполнения заданий, поэтапно сохраняя ответы (файлы).
- 2) Если Вы используете текстовый редактор:
 - а) создаем новый документ в Вашем редакторе для чистового решения каждой задачи. Вы можете воспользоваться текстовыми возможностями (скобки, верхний/нижний индексы) или встроенным пакетом формул через  меню вкладки «Вставка» (если есть навык работы с ним);
 - б) после того, как решение записано, сохраняем файл на рабочем столе в формате pdf:

"Файл" – Сохранить как – Компьютер – Обзор – Рабочий стол
назвать документ своим логином с добавлением N - номера задачи (ol22*****_N) -

Выбрать для сохранения формат PDF



(пример сохранения в Ms Word)

с) Загружаем файл ol22****_N в качестве ответа на вопрос в системе тестирования.

**НИ В КОЕМ СЛУЧАЕ НЕ УКАЗЫВАЙТЕ
В НАЗВАНИИ ДОКУМЕНТА или В САМОМ ДОКУМЕНТЕ ИНЫЕ ДАННЫЕ!!!**

Работа, названная отличным от логина именем проверяться не будет!

10. ОТВЕТ ПРИНИМАЕТСЯ ТОЛЬКО В НЕРЕДАКТИРУЕМОМ ФОРМАТЕ!

Это не каприз Жюри, а забота о сохранности Вашей работы – при передаче документа docx, rtf, odt возможны искажения из-за разницы модификаций текстового редактора у участников и проверяющих. Кроме того, «тяжелые» файлы могут «не пройти» при возникновении проблем с интернет-соединением.

Если Вы по каким-то причинам не имеете возможности сохранить файл в pdf, сделайте скриншот нужного фрагмента экрана с помощью сервиса «Ножницы» (на кнопке «Пуск» в «Стандартных» программах) или клавиши PrtSc на клавиатуре.

11. При возникновении вопросов технического характера участник может воспользоваться чатом с проктором. Окно чата справа внизу на рабочем экране. По содержанию заданий проктор участника не консультирует.

12. **Участник не имеет право покинуть зону видимости веб-камеры во время выполнения заданий заключительного этапа Олимпиады, за исключением выхода в туалетную комнату на 5 минут, но не ранее, чем через 120 минут после старта Олимпиады. Перед выходом участник пишет в чате проктору время выхода из зоны видимости, затем по возвращении – время возвращения. При выходе участник не должен завершать работу и выходить из системы проведения олимпиады.**

ВНИМАНИЕ! Участники, допущенные к заключительному этапу Олимпиады, но опоздавшие к началу проведения Олимпиады на 15 минут и более, не допускаются до выполнения заданий заключительного этапа.