

Уважаемый участник Олимпиады школьников СПбГУ по предмету «Математика»!

Задания заключительного этапа выполняются на сайте **etest.spbu.ru** (для входа требуется логин o125***** и пароль). В открывшемся кабинете в разделе «Мои курсы» выбрать тот предмет, который Вы сдаете, и следовать инструкции. Эти действия необходимо осуществить **за 5 минут** до начала проведения Олимпиады.



ВНИМАНИЕ! Вход в систему прокторинга и доступ к заданиям будут открыты РОВНО в 11:00 (время московское) согласно графику Олимпиады.

Выполнение заданий Олимпиады осуществляется только на персональных компьютерах и ноутбуках (в случае использования участником мобильных устройств (мобильных телефонов, смартфонов, планшетов) при выполнении заданий Олимпиады Организационный комитет не принимает письменное заявление о техническом сбое и не предоставляет права повторного прохождения испытаний олимпиады. Мобильный телефон разрешено использовать только в качестве второй (также обязательной) камеры.

Перед началом выполнения Олимпиады проверьте соблюдение следующих требований:

1. Используется только одна клавиатура, одна компьютерная мышь. Для вывода изображения используется один монитор.
2. Один смартфон, подключенный с помощью QR-кода из системы прокторинга, используется в качестве дополнительной камеры.
3. Наличие стабильной работы Интернет-соединения.
4. Компьютер соответствует минимальным системным требованиям, указанным в инструкции прохождения заключительного этапа Олимпиады школьников СПбГУ, размещенной в соответствующем курсе предмета олимпиады на сервере etest.spbu.ru и на официальном сайте Олимпиады.
5. Все используемые устройства полностью заряжены или подключены к сети.
6. Используется браузер Google Chrome или Mozilla Firefox последней версии. А также выполнены настройки по отключению расширений у браузеров, включена поддержка сторонних cookie и разрешены всплывающие окна.

ВНИМАНИЕ! Яндекс.Браузер, EDGE, OPERA, SAFARI не поддерживаются системой и запрещены при выполнении заданий заключительного этапа. В случае их использования велика вероятность ошибки сохранения ответов. Заявление о техническом сбое принято НЕ будет.

7. В комнате находитесь только Вы (недопустимо нахождение в комнате третьих лиц).
8. На фоне нет голосов или шума (идеально, если выполнение заданий заключительного этапа олимпиады будет проходить в тишине).
9. Соблюден официальный стиль одежды. На руках нет смарт-браслетов, умных часов и других гаджетов, наушники сняты.
10. Выбрано место для работы с хорошим освещением (лицо должно быть освещено равномерно, источник освещения не должен быть направлен в камеру или освещать только одну половину лица).
11. На рабочем столе НЕ находятся посторонние предметы, кроме тех, которые разрешены. Разрешено наличие на столе:

- оригинал паспорта (в случае, если участнику не исполнилось 14 лет – необходимо иметь при себе паспорт родителя или загранпаспорт участника);
- бутылка воды (или кружка) без этикетки, шоколадка без этикетки;
- при необходимости, лекарства.

12. Камера расположена так, что обеспечена видимость для проктора не только участника Олимпиады, но и рабочего места (как минимум участника должно быть видно по локти). Следует использовать мобильный телефон с помощью QR-кода из системы прокторинга в качестве дополнительной камеры. Иное использование мобильного телефона не допускается.

Общая информация по прохождению Олимпиады школьников СПбГУ по предмету «Математика»:

1. Вход в браузер осуществляется в режиме ИНКОГНИТО.
2. Во время прохождения олимпиады **НЕДОПУСТИМО**
 - 2.1. отключать веб-камеру и камеру мобильного телефона;
 - 2.2. использовать наушники;
 - 2.3. отключать микрофон и/или снижать его уровень чувствительности к звуку;
 - 2.4. проговаривать вопросы и задания вслух.
3. Участник обязан выполнять все инструкции заключительного этапа и требования проктора (например, по требованию проктора показать окружающую обстановку и рабочее место, а также продемонстрировать скрытые значки на панели задач).
4. При возникновении вопросов технического характера участник может воспользоваться чатом с проктором. По содержанию заданий проктор участника не консультирует.
5. Участник олимпиады в период выполнения заданий **НЕ ИМЕЕТ ПРАВА:**
 - 5.1. привлекать помощь третьих лиц, в том числе недопустимо предоставлять доступ к компьютеру посторонним лицам посредством программ для удаленного управления компьютером и/или вступать в разговоры с третьими лицами;
 - 5.2. открывать другие вкладки браузера, использовать справочные материалы (книги, записи и т. д.), любые гаджеты (мобильные телефоны, пейджеры, планшеты, умные часы и т. д.), наушники, дополнительные мониторы и компьютерную технику;
 - 5.3. открывать сторонние приложения и программы, использовать какие-либо вычислительные средства (в том числе калькуляторы);
 - 5.4. использовать Chat GPT и иные программы с искусственным интеллектом.
6. Участнику **разрешено** ОДНОКРАТНОЕ 5-минутное отсутствие спустя 120 минут после старта Олимпиады (выход в туалетную комнату). Перед выходом участник пишет в чате проктору время выхода из зоны видимости, затем по возвращении – время возвращения. Дождаться ответа от проктора необязательно. При выходе участник не должен завершать работу и выходить из системы проведения олимпиады.

ВНИМАНИЕ! Участники, допущенные к заключительному этапу Олимпиады, но опоздавшие к началу проведения Олимпиады на 15 минут и более, не допускаются до выполнения заданий заключительного этапа.

ОСОБЕННОСТИ ПРОВЕДЕНИЯ Олимпиады школьников СПбГУ по математике:

Олимпиада школьников по математике ориентирована на 3 возрастные группы: 6-7 классы, 8-9 классы и 10-11 классы, длительность выполнения заданий заключительного этапа для всех возрастных групп – 240 минут.

Вариант заключительного этапа состоит из 6 заданий для 8-9 классов и 5 заданий для 6-7 и 10-11 классов.

Учащиеся выполняют задания в системе проведения Олимпиады: текст решения необходимо записать в соответствующем окне системы. В виде исключения решение может быть подготовлено в текстовом редакторе MSWord или его аналогах и загружено в систему файлом одного из форматов: **pdf** (рекомендовано), jpg, jpeg, bmp, png. **В ответ на каждое задание может быть загружено НЕ БОЛЕЕ ОДНОГО ФАЙЛА. Файл с решением необходимо не только загрузить в систему, но и нажать кнопку «Сохранить».**

Во время прохождения заключительного этапа по предмету «Математика» **РАЗРЕШЕНО:**

1. При решении задач можно использовать черновики только разрозненные чистые листы бумаги (не цельные тетради или блокноты), которые следует продемонстрировать на камеру перед началом работы.

Рекомендуется сначала решать задачи на черновике и заносить решения в систему или в чистовые файлы по мере выполнения заданий. При внесении решений в систему **НЕ НУЖНО** многократно нажимать на кнопку «Сохранить все ответы» и сохранять каждый вопрос отдельно. Достаточно это сделать один раз после внесения всех ответов. Перезагружать страницу с открытым тестом нельзя.

На все действия, от начала работы с тестовой системой до окончания загрузки результатов, отводится **255 минут (4 часа 15 минут)**, из которых рекомендуется оставить не менее 15 минут на сохранение и (при необходимости) загрузку файлов с решениями. По истечении указанного времени ответы на задания отправятся автоматически в том виде, в котором они были внесены в систему на момент окончания срока.

**Файлы с решением по электронной почте и в иных мессенджерах Олимпиады
НЕ ПРИНИМАЮТСЯ.**

Если участник выполнил работу до окончания отведенного времени, после внесения всех ответов ему необходимо подождать пару минут, затем нажать кнопку «**Закончить попытку**» и только после этого завершать сеанс прокторинга.

Во время прохождения заключительного этапа по предмету «Математика» **ЗАПРЕЩЕНО:**

1. Использовать чат GPT и иные языковые модели.
2. Калькулятор.
3. **Обновлять страницу с заданиями и прокторингом, нажимать на кнопку «Назад» в браузере, приближать картинки/видео/задания комбинацией Ctrl+.**

Сохранение решений при работе в MS Office и его аналогах

Для оформления работы может использоваться только автономная версия текстового редактора Microsoft Word (или его аналогов WPS/P7/МойОфис/OpenOffice/LibreOffice). **Онлайн-версии редакторов использовать ЗАПРЕЩЕНО.**

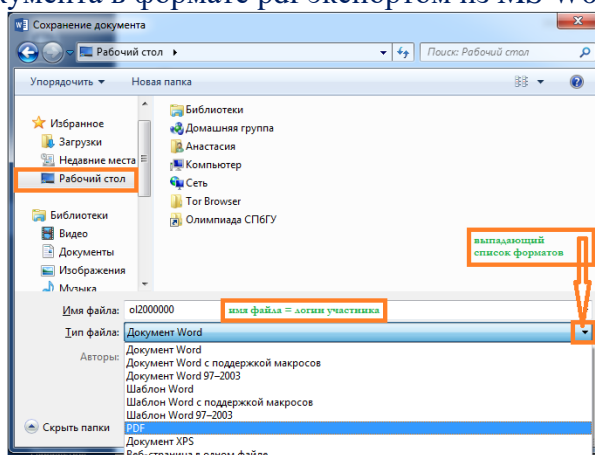
Для каждой задачи отдельно

- создаем новый документ в Вашем редакторе для чистового решения;
- вносим текст; для записи математических выражений в решении можно воспользоваться текстовыми особенностями (скобки, верхний/нижний индексы) или встроенным пакетом формул через меню вкладки «Вставка»;
- сохраняем файл НА РАБОЧЕМ СТОЛЕ в формате pdf по схеме:
"Файл" → Сохранить как → Компьютер → Обзор → Рабочий стол
*назвать документ своим логином с добавлением N - номера задачи (ol25*****_N) →*
Выбрать для сохранения формат PDF
- загружаем файл ol25*****_N в качестве ответа на вопрос в системе тестирования.

ОТВЕТ ПРИНИМАЕТСЯ ТОЛЬКО В НЕРЕДАКТИРУЕМОМ ФОРМАТЕ!
Документы с расширениями docx, rtf или odt система в качестве ответа не примет, они просто не сохранятся в работе.

Ни в коем случае НЕЛЬЗЯ УКАЗЫВАТЬ в НАЗВАНИИ ДОКУМЕНТА или в САМОМ ДОКУМЕНТЕ личные данные! Работа, названная отличным от логина именем, проверяться не будет!

Пример сохранения документа в формате pdf экспортом из MS Word:



Если участник не имеет возможности сохранить файл в pdf, он может сделать скриншот нужного фрагмента экрана с помощью сервиса «Ножницы» (на кнопке «Пуск» в «Стандартных» программах) или клавиши PrtSc на клавиатуре, назвать файл ol25*****_N и загрузить его в качестве ответа на вопрос в системе тестирования.